

BẢN TIN THỊ TRƯỜNG CÔNG NGHIỆP NHỆ NGÀY 10/10/2019

(Cho phiên giao dịch ngày 09/10/2019)

Chỉ báo	Số liệu
Dow Jones	26,346.01 ↑ 181.97 (0.70%)
S&P 500	2,919.40 ↑ 26.34 (0.91%)
Shanghai Composite	2,926.86 ↑ 11.29 (0.39%)
BRL/USD	0.24324 ↓ 0.00085 (0.35%)
US Dollar Index	99.00 ↓ 0.08 (0.08%)
USD/VND (Vietcombank)	Mua vào 23,140 Bán ra 23,260
Giá vàng SJC	Mua vào 41,700 Bán ra 41,970

Điểm tin vĩ mô

❖ **Mỹ, tồn kho dầu thô trong tuần trước tiếp tục tăng tuần thứ tư liên tiếp.**

- Cụ thể, tính trong tuần kết thúc vào ngày 04/10 lượng tồn kho dầu thô của Mỹ đã tăng thêm 3.1 triệu thùng, cao hơn mức dự báo trước đó của các nhà phân tích là tăng 1.8 triệu thùng.

	Hợp đồng	Giá đóng cửa	%
Cà phê Robusta	LRCX19	1,258	-0.08%
	LRCF20	1,280	-0.16%
Cà phê Arabica	KCEZ19	95.45	-0.26%
	KCEH20	99.10	-0.25%
Ca cao	CCEZ19	2,407	-1.67%
	CCEH20	2,426	-1.70%
Đường	SBEH20	12.41	-0.40%
	SBEK20	12.52	-0.48%
Bông	CTEZ19	62.09	+1.26%
	CTEH20	62.80	+1.86%

Diễn biến thương mại quốc tế

❖ **Ca cao:**

- Nguồn cung ca cao hiện tại đã bị thắt chặt do lượng hàng tồn kho trên sàn ICE đang có xu hướng giảm dần trong 3 tháng qua, và trong đầu tuần này, sản lượng dự trữ đã đạt mức thấp nhất trong vòng 8 tháng.

❖ **Cà phê:**

- Nguồn cung cà phê tại Việt Nam đã rất eo hẹp trong vài tháng qua, và đây có thể là dấu hiệu cho thấy những kì vọng về vụ mùa tiếp theo của họ sẽ được giảm bớt đi.

❖ **Bông:**

- Theo thông tin từ financial express, tập đoàn bông do chính phủ Ấn Độ điều hành (CCI) sẽ mua lại hơn 100 lakh kiện bông sợi từ nông dân trong niên vụ 2019/20 sau lễ hội Diwali. Giám đốc CCI hy vọng giá bông sợi sẽ giảm trở lại sau sự kiện này.

❖ **Đường:**

- Theo thông tin từ phòng dịch vụ Nông nghiệp nước ngoài thuộc USDA, xuất khẩu đường tại Brazil trong niên vụ 2019/20 được dự báo sẽ ở mức 18.62 triệu tấn, giảm gần 1 triệu so với mùa trước, thấp hơn 2.2 triệu so với dự báo tháng 4 và mức thấp nhất 12 năm.

Tình hình thời tiết:

- ❖ **Brazil:** Vùng canh tác Minas Gerais trong một vài ngày tới sẽ xuất hiện nhiều mây và mưa giông. Độ ẩm trung bình trong không khí ở mức 47%.
- ❖ **Mỹ:** Vùng canh tác tại South Plains, bang Texas trong 5 ngày tới được dự báo khô ráo, không mưa. Nhiệt độ dao động từ -1-27 độ C. Độ ẩm trung bình trong không khí ở mức 37%.
- ❖ **Việt Nam:** Trong vài ngày tới, tỉnh Đắk Lắk sẽ xuất hiện nhiều mưa giông, nhiệt độ dao động từ 20-30 độ C. Độ ẩm trung bình trong không khí ở mức 68%.
- ❖ **Ấn Độ:** Thời tiết tại vùng canh tác mía đường phía Tây tỉnh Maharashtra trong một vài ngày tới sẽ xuất hiện nắng ấm, nhiều mây, không mưa. Độ ẩm trung bình trong không khí ở mức 58%.
- ❖ **Trung Quốc:** Vùng canh tác bông lớn nhất tại tỉnh Xianjiang trong vài ngày tới được dự báo sẽ xuất hiện nhiều mưa rào rải rác. Nhiệt độ dao động từ 10-23 độ C.
- ❖ **Bờ Biển Ngà:** Vùng canh tác Bougouanou trong vài ngày tới sẽ xuất hiện nhiều mây và mưa giông, độ ẩm trung bình trong không khí ở mức 85%, nhiệt độ dao động từ 21-31 độ C.



Sản lượng dự trữ:

- ❖ **Ca cao:** Sản lượng dự trữ ca cao của sàn ICE US đã giảm nhẹ xuống mức 3.678 triệu bao trong phiên giao dịch ngày hôm qua.
- ❖ **Cà phê:** Sản lượng dự trữ cà phê của sàn ICE US đã giảm nhẹ xuống mức 2.260 triệu bao sau phiên ngày hôm qua.
- ❖ **Bông:** Sản lượng dự trữ bông của sàn ICE US đã giữ nguyên ở mức 11,136 kiện trong phiên giao dịch ngày hôm qua.

Dự báo tăng trưởng:

- ❖ **Ca cao:**
 - Dự báo thời tiết cho thấy lượng mưa hàng ngày trên các khu vực trồng trọt ở Tây Phi sẽ tăng lên cho đến cuối tuần sau. Mặc dù lượng mưa này sẽ mang lại lợi ích dài hạn cho việc sản xuất của họ, tuy nhiên hiện tại, sản lượng đầu niên vụ sẽ bị ảnh hưởng tiêu cực do không kịp sấy hạt ca cao. Độ ẩm cao có thể dẫn đến các dịch bệnh thối trái và sùng chồi.
- ❖ **Cà phê:**
 - Có những báo cáo cho biết rằng lượng mưa gần đây trên các khu vực canh tác cà phê Arabica của Brazil đã khiến cho việc gieo trồng diễn ra thuận lợi. Tuy nhiên những cây cà phê của họ đã phải trải qua những điều kiện thời tiết khắc nghiệt trong thời gian qua nên vẫn chưa thể nói trước điều gì về sản lượng cà phê cho niên vụ tới.
- ❖ **Bông:**
 - Theo một số thông tin trong ngành cho biết, tồn kho bông trên toàn thế giới dự kiến đạt 83.77 triệu kiện (dao động trong khoảng 83.20 đến 84.20 triệu kiện), so với mức 83.75 triệu kiện dự báo trong tháng trước.
- ❖ **Đường:**
 - Theo báo cáo từ Hiệp hội mía đường Brazil Unica trong nửa cuối tháng 9, sản lượng đường tại vùng canh tác trung tâm phía nam đạt 1.81 triệu tấn, tăng 40% so với mức sản lượng trong cùng kỳ năm ngoái. Sản lượng mía nghiền tại đây được nhìn thấy ở mức 37.7 triệu tấn, tăng 36% so với năm ngoái

Ca cao - CCEZ19



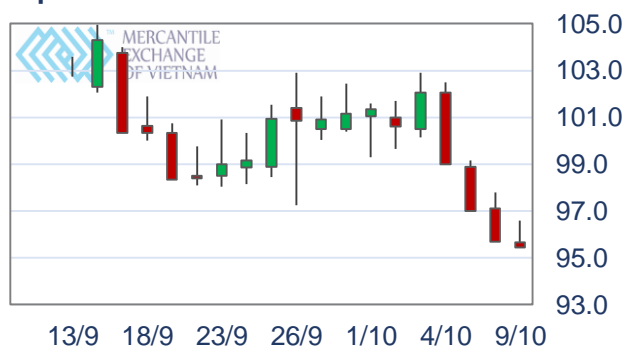
Ca cao:

Xu hướng giá	Giá ca cao lại tiếp tục giảm giá	
Đường Stochastic	Xu hướng : giảm Vùng dao động: vùng trung lập	
Giá đóng cửa	Đóng cửa dưới đường MA9	
Mức hỗ trợ	S1: 2,403	S2: 2,359
Mức kháng cự	R1: 2,480	R2: 2,513

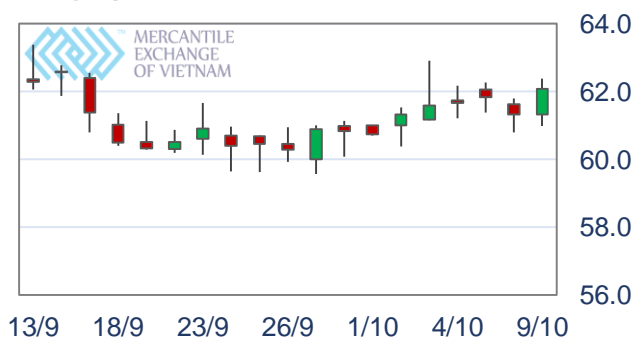
Cà phê:

Xu hướng giá	Giá cà phê có phiên giảm thứ 4 liên tiếp, rơi xuống vùng đáy	
Đường Stochastic	Xu hướng : giảm Vùng dao động: vùng quá bán	
Giá đóng cửa	Đóng cửa dưới đường MA9	
Mức hỗ trợ	S1: 94.87	S2: 94.03
Mức kháng cự	R1: 97.17	R2: 98.63

Cà phê Arabica - KCEZ19



Bông sợi - CTEZ19



Bông:

Xu hướng giá	Giá bông tiếp tục đà tăng, tăng 7 trên 10 phiên gần nhất.	
Đường Stochastic	Xu hướng : tăng Vùng dao động: sát vùng quá mua	
Giá đóng cửa	Đóng cửa trên cả 2 đường MA9 và MA18	
Mức hỗ trợ	S1: 61.25	S2: 60.42
Mức kháng cự	R1: 62.65	R2: 63.22

Đường:

Xu hướng giá:	Giá đường tiếp tục giảm, linh xình ở vùng giá thấp.	
Đường Stochastic	Xu hướng : giảm Vùng dao động: vùng trung lập	
Giá đóng cửa	Đóng cửa dưới cả 2 đường MA9 và đường MA18	
Mức hỗ trợ	S1: 12.35	S2: 12.24
Mức kháng cự	R1: 12.58	R2: 12.70

Đường - SBEH20

